

PREFET DE L'AUDE

Carcassonne, le 09 JAN. 2019

ARRETE PREFECTORAL D'AUTORISATION n° DREAL/UID11-66/2019-001

Autorisant l'exploitation d'une plate-forme de transit de produits divers et de déchets non dangereux et d'une installation de broyage concassage, criblage, ensachage, pulvérisation, nettoyage, tamisage, mélange de pierres, cailloux, minerais et autres produits minéraux naturels ou artificiels ou de déchets non dangereux inertes.

*Société SUD SERVICES
Port de commerce de PORT-LA-NOUVELLE*

Monsieur Le Préfet de l'Aude
Chevalier de la Légion d'Honneur
Chevalier de l'Ordre National du Mérite

VU le Code de l'Environnement ;

VU l'Arrêté du 10/12/13 relatif aux prescriptions générales applicables aux stations de transit de produits minéraux pulvérulents non ensachés ou de déchets non dangereux inertes pulvérulents relevant du régime de l'enregistrement au titre de la rubrique n° 2516 de la nomenclature des installations classées pour la protection de l'environnement

VU l'Arrêté du 10/12/13 relatif aux prescriptions générales applicables aux stations de transit de produits minéraux ou de déchets non dangereux inertes autres que ceux visés par d'autres rubriques relevant du régime de l'enregistrement au titre de la rubrique n° 2517 de la nomenclature des installations classées pour la protection de l'environnement

VU l'Arrêté du 06/06/18 relatif aux prescriptions générales applicables aux installations de transit, regroupement, tri ou préparation en vue de la réutilisation de déchets relevant du régime de l'enregistrement au titre de la rubrique n° 2711 (déchets d'équipements électriques et électroniques), 2713 (métaux ou déchets de métaux non dangereux, alliage de métaux ou déchets d'alliage de métaux non dangereux), 2714 (déchets non dangereux de papiers, cartons, plastiques, caoutchouc, textiles, bois) ou 2716 (déchets non dangereux non inertes) de la nomenclature des installations classées pour la protection de l'environnement ;

VU l'Arrêté du 15/10/10 relatif aux prescriptions générales applicables aux installations classées pour la protection de l'environnement soumises à déclaration sous la rubrique n° 2715

VU la demande présentée en date du 12/11/2017 et complétée le 11/07/2018 par la société SUD SERVICES située sur le port de commerce de PORT-LA-NOUVELLE ayant pour l'objet l'extension de l'activité de transit de produits divers et de déchets non dangereux et l'autorisation d'exploiter une installation de broyage concassage, criblage, ensachage, pulvérisation, nettoyage, tamisage, mélange de pierres, cailloux, minerais et autres produits minéraux naturels ou artificiels ou de déchets non dangereux inertes ;

VU le dossier technique annexé à la demande ;

VU l'arrêté préfectoral du 10/08/2018 relatif à l'ouverture d'une enquête publique ;

VU les observations du public ;

VU l'avis de la part du conseil municipal de la commune de Port-la-Nouvelle ;

VU le rapport du 02/01/19 de l'inspection des installations classées ;

CONSIDÉRANT qu'en application des dispositions de l'article L512-1 du code de l'environnement, l'autorisation ne peut être accordée que si les dangers ou inconvénients de l'installation peuvent être prévenus par des mesures que spécifie l'arrêté préfectoral ;

CONSIDÉRANT que les consultations effectuées n'ont pas mis en évidence la nécessité de faire évoluer le projet initial et que les mesures imposées à l'exploitant sont de nature à prévenir les nuisances et les risques présentés par les installations ;

CONSIDÉRANT que l'instruction de cette demande et en particulier l'enquête publique et la consultation des

conseils municipaux et services n'a pas fait apparaître de problématique particulière nécessitant la consultation du CODERST.

CONSIDERANT que les conditions légales de délivrance de l'autorisation sont réunies,

APRÈS communication au demandeur du projet d'arrêté d'autorisation réglementant l'exploitation de son activité ;

SUR proposition du Secrétaire général de la Préfecture du département de l'Aude;

ARRÊTE

TITRE 1 - PORTÉE, CONDITIONS GÉNÉRALES

CHAPITRE 1.1. BÉNÉFICIAIRE ET PORTÉE

ARTICLE 1.1.1 : EXPLOITANT, DURÉE, PÉREMPTION

La société SUD SERVICES dont le siège social est situé 876 avenue Adolphe Turrel - Zone Portuaire - 11210 PORT-LA-NOUVELLE, est autorisée à exploiter les installations faisant l'objet de la demande susvisée.

Ces installations sont localisées sur la zone portuaire du Port de commerce de PORT-LA-NOUVELLE. Elles sont détaillées au tableau de l'article 1.2.1 du présent arrêté.

L'arrêté d'autorisation cesse de produire effet lorsque, sauf cas de force majeure, l'installation n'a pas été mise en service dans le délai de trois ans ou lorsque l'exploitation a été interrompue plus de trois années consécutives (article R.512-74 du code de l'environnement).

ARTICLE 1.1.2 : INSTALLATIONS NON VISÉES PAR LA NOMENCLATURE OU SOUMISES À DÉCLARATION OU SOUMISES À ENREGISTREMENT

Les prescriptions du présent arrêté s'appliquent également aux autres installations ou équipements exploités dans l'établissement, qui, mentionnés ou non dans la nomenclature, sont de nature par leur proximité ou leur connexité avec une installation soumise à autorisation à modifier les dangers ou inconvénients de cette installation.

Les dispositions des arrêtés ministériels existants relatifs aux prescriptions générales applicables aux installations classées soumises à déclaration sont applicables aux installations classées soumises à déclaration incluses dans l'établissement dès lors que ces installations ne sont pas régies par le présent arrêté préfectoral d'autorisation.

Les dispositions des arrêtés ministériels existants relatifs aux prescriptions générales applicables aux installations classées soumises à enregistrement sont applicables aux installations classées soumises à enregistrement incluses dans l'établissement dès lors que ces prescriptions générales ne sont pas contraires à celles fixées dans le présent arrêté.

CHAPITRE 1.2. NATURE ET LOCALISATION DES INSTALLATIONS

ARTICLE 1.2.1 : LISTE DES INSTALLATIONS CONCERNÉES PAR UNE RUBRIQUE DE LA NOMENCLATURE DES INSTALLATIONS CLASSÉES

Rubrique	Désignation des activités	Capacité	Régime
1532-1	Bois ou matériaux combustibles analogues y compris les produits finis conditionnés et les produits ou déchets répondant à la définition de la biomasse et visés par la rubrique 2910-A, ne relevant pas de la rubrique 1531 (stockage de), à l'exception des établissements recevant du public. Le volume susceptible d'être stocké étant : 1. Supérieur à 50 000 m ³	Volume total susceptible d'être stocké sur les aires de la zone portuaire (incluant la plate-forme Nord) : ≤ 70 000 m ³	Autorisation
2515-1a	Broyage, concassage, criblage, ensilage, pulvérisation, nettoyage, tamisage, mélange de pierres, cailloux, minerais et autres produits minéraux naturels ou artificiels ou de déchets non dangereux inertes. 1. Installations de broyage, concassage, criblage, ensilage, pulvérisation, nettoyage, tamisage, mélange de pierres, cailloux, minerais et autres produits minéraux naturels ou artificiels ou de déchets non dangereux inertes, autres que celles visées par d'autres rubriques et par la sous-rubrique 2515-2. La puissance installée des installations étant : a) Supérieure à 200 kW	≤ 1000 kW	Enregistrement
2516-1	Station de transit de produits minéraux pulvérulents non ensachés tels que ciments, plâtres, chaux, sables fillérisés ou de déchets non dangereux inertes pulvérulents. La capacité de transit étant : 1. Supérieure à 25 000 m ³	Volume total susceptible d'être stocké sur les aires de la zone portuaire (incluant la plate-forme Nord) : ≤ 75 000 m ³	Enregistrement
2517-1	Station de transit, regroupement ou tri de produits minéraux ou de déchets non dangereux inertes autres que ceux visés par d'autres rubriques. La superficie de l'aire de transit étant : 1. Supérieure à 10 000 m ²	Superficie totale cumulée des aires de transit de la zone portuaire (incluant la plate-forme Nord) : ≤ 40 000 m ²	Enregistrement
2713-1	Installation de transit, regroupement, tri, ou préparation en vue de la réutilisation de métaux ou de déchets de métaux non dangereux, d'alliage de métaux ou de déchets d'alliage de métaux non dangereux, à l'exclusion des activités et installations visées aux rubriques 2710, 2711, 2712 et 2719. La surface étant : 1. Supérieur ou égal à 1000 m ²	Déchets de métaux non dangereux en transit Surface ≤ 2 130 m ²	Enregistrement

Rubrique	Désignation des activités	Capacité	Régime
2714-1	Installation de transit, regroupement, tri, ou préparation en vue de la réutilisation de déchets non dangereux de papiers, cartons, plastiques, caoutchouc, textiles, bois à l'exclusion des activités visées aux rubriques 2710, 2711 et 2719. Le volume susceptible d'être présent dans l'installation étant : 1. Supérieur ou égal à 1000 m ³	Capacité ≤ 30 000 m ³	Enregistrement
2715	Installation de transit, regroupement ou tri de déchets non dangereux de verre à l'exclusion des installations visées à la rubrique 2710, le volume susceptible d'être présent dans l'installation étant supérieur ou égal à 250 m ³	Volume total susceptible d'être stocké sur les aires de la zone portuaire (incluant la plate-forme Nord) : ≤ 80 000 m ³	Déclaration

ARTICLE 1.2.2 : AUTRES LIMITES DE L'AUTORISATION

Aires dites de bord à quai

Les aires de transport dites de bord à quai, c'est-à-dire des aires de pré-stockage pour déposer les marchandises en attente de mise à quai pour chargement d'un navire ou de mise à quai depuis un navire pour enlèvement direct ou transit sur zone arrière ne sont pas réglementées par le présent arrêté.

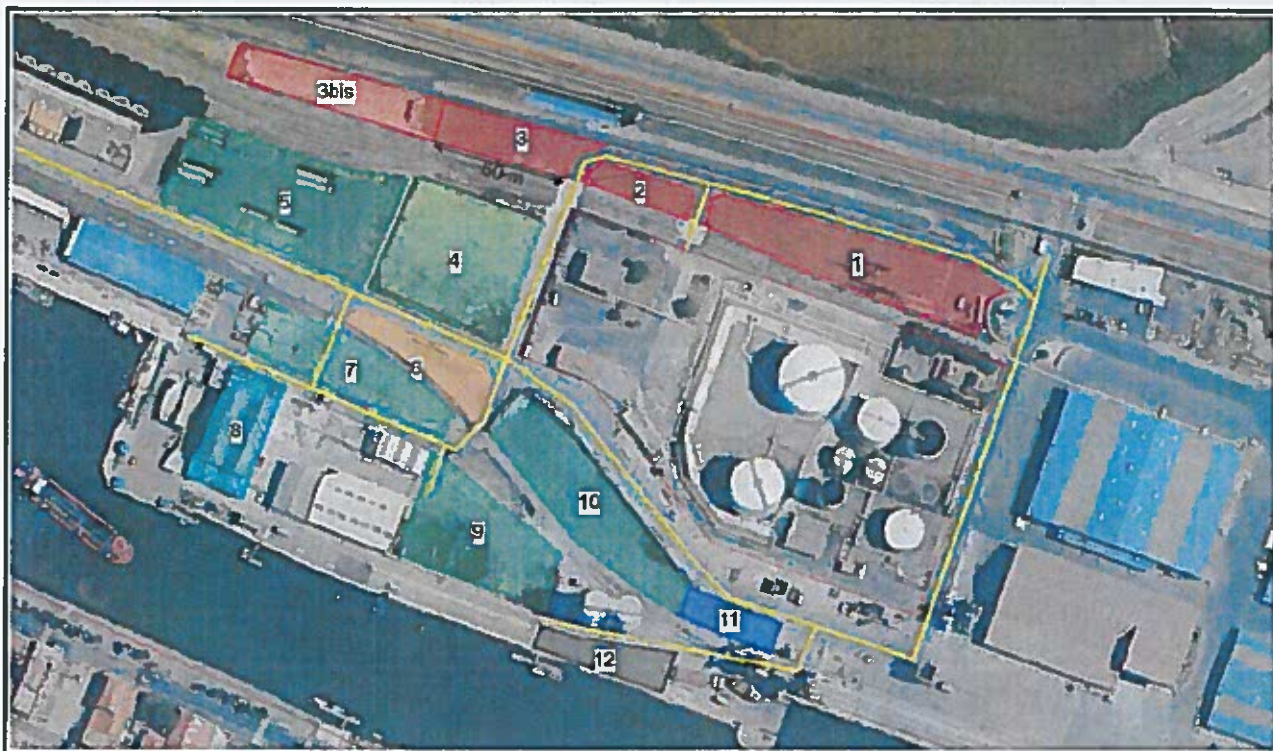
Plate-forme nord

L'utilisation de la plate-forme nord du port n'est possible qu'après l'aménagement des aires de stockage conformément aux dispositions du présent arrêté et la réalisation d'une étude de faisabilité présentant les caractéristiques de chaque aire de transit de la plate-forme nord ainsi que le dimensionnement de la zone de stockage des produits autorisés à l'article 1.2.1, définies de façon à ne pas générer d'effets hors site (hors zone portuaire), ne pas générer d'effets domino en cas d'incendie et respecter le volume de rétention disponible en cas d'incendie.

Zone portuaire sud

Les produits autorisés d'être stockés sur chaque zone repérée sur la cartographie ci-dessous, sont les suivants :

Zones 1, 2, 3, 3bis	aires pouvant être utilisées pour tous les produits en transit sauf, en l'absence d'un aménagement permettant la récupération des eaux d'extinction incendie, pour le transit de bois et de biomasse (rubrique 1532) et de déchets non dangereux de caoutchouc (rubrique 2714),
Zones 4, 5, 7, 9, 10	aires pouvant être utilisées pour tous les produits en transit
Zone 6	aire pouvant être utilisée pour tous les produits en transit sauf pour le transit de bois et de biomasse (rubrique 1532)
Zone 8	aire pouvant être utilisée pour tous les produits en transit après mise en conformité (étanchéité, réseau d'eaux pluviales et rétention des eaux d'extinction incendie)
Zone 11	aire pouvant être utilisée uniquement pour le transit de bois et de biomasse (rubrique 1532)



ARTICLE 1.2.3 : CONSISTANCE DES INSTALLATIONS AUTORISÉES

Les produits autorisés sur les zones de transit sont les suivants :

- biomasse,
- bois et matériaux combustibles analogues,
- produits minéraux,
- déchets non dangereux de métaux,
- déchets non dangereux de plastiques et caoutchouc,
- déchets non dangereux de verre.

Les opérations de broyage, concassage, criblage, pulvérisation, nettoyage, tamisage, mélange de pierres, cailloux, minerais et autres produits minéraux naturels ou artificiels ou de déchets non dangereux inertes se déroulent dans une zone séparée de celles dédiées au transit de produits. Préalablement à la réalisation d'une telle opération, l'exploitant doit identifier les éventuels risques présentés par cette activité et définir les mesures d'exploitation, d'aménagement et d'organisation à mettre en oeuvre. Les justifications du respect de cette disposition sont tenues à la disposition de l'inspection des installations classées.

CHAPITRE 1.3. CONFORMITÉ AU DOSSIER

ARTICLE 1.3.1 : CONFORMITÉ AU DOSSIER

Les installations et leurs annexes, objet du présent arrêté, sont disposées, aménagées et exploitées conformément aux plans et données techniques contenus dans les différents dossiers déposés par l'exploitant. En tout état de cause, elles respectent les dispositions du présent arrêté, des arrêtés ministériels applicables et les réglementations autres en vigueur.

CHAPITRE 1.4. MODIFICATIONS ET CESSATION D'ACTIVITÉ

ARTICLE 1.4.1 : PORTER À CONNAISSANCE

Toute modification apportée par le demandeur aux installations, à leur mode d'utilisation ou à leur voisinage,

et de nature à entraîner un changement notable des éléments du dossier de demande d'autorisation, est portée avant sa réalisation à la connaissance du Préfet avec tous les éléments d'appréciation.

ARTICLE 1.4.2 : RESPECT DES AUTRES LÉGISLATIONS ET RÉGLEMENTATIONS

Les dispositions de cet arrêté préfectoral sont prises sans préjudice :

- des autres législations et réglementations applicables, et notamment le code minier, le code civil, le code de l'urbanisme, le code du travail et le code général des collectivités territoriales, la réglementation sur les équipements sous pression,
- des schémas, plans et autres documents d'orientation et de planification approuvés.

Les droits des tiers sont et demeurent expressément réservés.

La présente autorisation ne vaut pas permis de construire.

TITRE 2 - PRÉVENTION DE LA POLLUTION ATMOSPHÉRIQUE

CHAPITRE 2.1. CONCEPTION DES INSTALLATIONS

ARTICLE 2.1.1 : DISPOSITIONS GÉNÉRALES

L'exploitant prend toutes les dispositions nécessaires dans la conception, l'exploitation et l'entretien des installations de manière à limiter les émissions à l'atmosphère, y compris diffuses, notamment par la mise en œuvre de technologies propres, le développement de techniques de valorisation, la collecte sélective et le traitement des effluents en fonction de leurs caractéristiques et la réduction des quantités rejetées en optimisant notamment l'efficacité énergétique.

Sauf autorisation explicite, la dilution des effluents est interdite. En aucun cas elle ne doit constituer un moyen de respecter les valeurs limites

Les consignes d'exploitation de l'ensemble des installations comportent explicitement les contrôles à effectuer, en marche normale et à la suite d'un arrêt pour travaux de modification ou d'entretien, de façon à permettre en toute circonstance le respect des dispositions du présent arrêté.

Le brûlage à l'air libre est interdit à l'exclusion des essais incendie. Dans ce cas, les produits brûlés sont identifiés en qualité et quantité.

ARTICLE 2.1.2 : ODEURS

Les dispositions nécessaires sont prises pour que l'établissement ne soit pas à l'origine de gaz odorants, susceptibles d'incommoder le voisinage, de nuire à la santé ou à la sécurité publique.

ARTICLE 2.1.3 : VOIES DE CIRCULATION

Sans préjudice des règlements d'urbanisme, l'exploitant doit prendre les dispositions nécessaires pour prévenir les envols de poussières et de matières diverses :

- les voies de circulation et aires de stationnement des véhicules sont aménagées (formes de pente, revêtement, etc.), et convenablement nettoyées,
- les véhicules sortant de l'installation n'entraînent pas de dépôt de poussière ou de boue sur les voies de circulation. Pour cela des dispositions telles que le lavage des roues des véhicules doivent être prévues en cas de besoin,
- les surfaces où cela est possible sont engazonnées,
- des écrans de végétation sont mis en place le cas échéant.

Des dispositions équivalentes peuvent être prises en lieu et place de celles-ci.

ARTICLE 2.1.4 : ÉMISSIONS DIFFUSES ET ENVOLS DE POUSSIÈRES

Les stockages de produits pulvérulents sont confinés (récipients, silos, bâtiments fermés) et les installations

de manipulation, transvasement, transport de produits pulvérulents sont, sauf impossibilité technique démontrée, munies de dispositifs de capotage et d'aspiration permettant de réduire les envols de poussières. Si nécessaire, les dispositifs d'aspiration sont raccordés à une installation de dépoussiérage en vue de respecter les dispositions du présent arrêté. Les équipements et aménagements correspondants satisfont par ailleurs la prévention des risques d'incendie et d'explosion (événements pour les tours de séchage, les dépoussiéreurs...).

TITRE 3 - PROTECTION DES RESSOURCES EN EAUX ET DES MILIEUX AQUATIQUES

ARTICLE 3.1.1 : COMPATIBILITÉ AVEC LES OBJECTIFS DE QUALITÉ DU MILIEU

L'implantation et le fonctionnement de l'installation est compatible avec les objectifs de qualité et de quantité des eaux visés au IV de l'article L. 212-1 du code de l'environnement. Elle respecte les dispositions du schéma directeur d'aménagement et de gestion des eaux et du schéma d'aménagement et de gestion des eaux s'il existe.

La conception et l'exploitation de l'installation permettent de limiter la consommation d'eau et les flux polluants.

CHAPITRE 3.2. PRÉLÈVEMENTS ET CONSOMMATIONS D'EAU

ARTICLE 3.2.1 : ORIGINE DES APPROVISIONNEMENTS EN EAU

L'exploitant prend toutes les dispositions nécessaires dans la conception et l'exploitation des installations pour limiter les flux d'eau.

Les installations de prélèvement d'eau de toutes origines sont munies de dispositifs de mesure totalisateurs de la quantité d'eau prélevée. Ce dispositif est relevé mensuellement. Ces résultats sont portés sur un registre éventuellement informatisé et consultable par l'inspection des installations classées.

ARTICLE 3.2.2 : PROTECTION DES RÉSEAUX INTERNES À L'ÉTABLISSEMENT

Les effluents aqueux rejetés par les installations ne sont pas susceptibles de dégrader les réseaux d'égouts ou de dégager des produits toxiques ou inflammables dans ces égouts, éventuellement par mélange avec d'autres effluents.

TITRE 4 - - DÉCHETS PRODUITS

CHAPITRE 4.1. PRINCIPES DE GESTION

ARTICLE 4.1.1 : LIMITATION DE LA PRODUCTION DE DÉCHETS

L'exploitant prend toutes les dispositions nécessaires dans la conception, l'aménagement, et l'exploitation de ses installations pour :

- en priorité, prévenir et réduire la production et la nocivité des déchets, notamment en agissant sur la conception, la fabrication et la distribution des substances et produits et en favorisant le réemploi, diminuer les incidences globales de l'utilisation des ressources et améliorer l'efficacité de leur utilisation ;
- assurer une bonne gestion des déchets de son entreprise en privilégiant, dans l'ordre :
 - a) la préparation en vue de la réutilisation ;
 - b) le recyclage ;
 - c) toute autre valorisation, notamment la valorisation énergétique ;
 - d) l'élimination .

Cet ordre de priorité peut être modifié si cela se justifie compte tenu des effets sur l'environnement et la santé humaine, et des conditions techniques et économiques. L'exploitant tient alors les justifications nécessaires à disposition de l'inspection des installations classées.

ARTICLE 4.1.2 : SÉPARATION DES DÉCHETS

L'exploitant effectue à l'intérieur de son établissement la séparation des déchets (dangereux ou non) de façon à assurer leur orientation dans les filières autorisées adaptées à leur nature et à leur dangerosité. Les déchets dangereux sont définis par l'article R. 541-8 du code de l'environnement.

Les huiles usagées sont gérées conformément aux articles R. 543-3 à R. 543-15 et R. 543-40 du code de l'environnement. Dans l'attente de leur ramassage, elles sont stockées dans des réservoirs étanches et dans des conditions de séparation satisfaisantes, évitant notamment les mélanges avec de l'eau ou tout autre déchet non huileux ou contaminé par des PCB.

Les déchets d'emballages industriels sont gérés dans les conditions des articles R. 543-66 à R. 543-72 du code de l'environnement.

Les piles et accumulateurs usagés sont gérés conformément aux dispositions de l'article R. 543-131 du code de l'environnement.

Les pneumatiques usagés sont gérés conformément aux dispositions de l'article R. 543-137 à R. 543-151 du code de l'environnement ; ils sont remis à des opérateurs agréés (collecteurs ou exploitants d'installations d'élimination) ou aux professionnels qui utilisent ces déchets pour des travaux publics, de remblaiement, de génie civil ou pour l'ensilage.

Les déchets d'équipements électriques et électroniques sont enlevés et traités selon les dispositions des articles R. 543-195 à R. 543-201 du code de l'environnement.

ARTICLE 4.1.3 : CONCEPTION ET EXPLOITATION DES INSTALLATIONS D'ENTREPOSAGE INTERNES DES DÉCHETS

Les déchets produits, entreposés dans l'établissement, avant leur orientation dans une filière adaptée, le sont dans des conditions ne présentant pas de risques de pollution (prévention d'un lessivage par des eaux météoriques, d'une pollution des eaux superficielles et souterraines, des envols et des odeurs) pour les populations avoisinantes et l'environnement.

ARTICLE 4.1.4 : DÉCHETS GÉRÉS À L'EXTÉRIEUR DE L'ÉTABLISSEMENT

L'exploitant oriente les déchets produits dans des filières propres à garantir les intérêts visés à l'article L. 511-1 et L. 541-1 du code de l'environnement.

Il s'assure que la personne à qui il remet les déchets est autorisée à les prendre en charge et que les installations destinataires des déchets sont régulièrement autorisées à cet effet.

Il fait en sorte de limiter le transport des déchets en distance et en volume.

ARTICLE 4.1.5 : TRANSPORT

L'exploitant tient un registre chronologique où sont consignés tous les déchets sortant. Le contenu minimal des informations du registre est fixé en référence à l'arrêté du 29 février 2012 fixant le contenu des registres mentionnés aux articles R. 541-43 et R. 541-46 du code de l'environnement.

Chaque lot de déchets dangereux expédié vers l'extérieur est accompagné du bordereau de suivi défini à l'article R. 541-45 du code de l'environnement. Les bordereaux et justificatifs correspondants sont tenus à la disposition de l'inspection des installations classées sur le site durant 5 années au minimum.

Les opérations de transport de déchets (dangereux ou non) respectent les dispositions des articles R. 541-49 à R. 541-64 et R. 541-79 du code de l'environnement relatifs à la collecte, au transport, au négoce et au courtage de déchets. La liste mise à jour des transporteurs utilisés par l'exploitant, est tenue à la disposition de l'inspection des installations classées.

L'importation ou l'exportation de déchets (dangereux ou non) ne peut être réalisée qu'après accord des autorités compétentes en application du règlement (CE) n° 1013/2006 du Parlement européen et du Conseil du 14 juin 2006 concernant les transferts de déchets.

TITRE 5 - - SUBSTANCES ET PRODUITS CHIMIQUES

CHAPITRE 5.1. DISPOSITIONS GÉNÉRALES

ARTICLE 5.1.1 : IDENTIFICATION DES PRODUITS

L'inventaire et l'état des stocks des substances et mélanges susceptibles d'être présents dans l'établissement (nature, état physique, quantité, emplacement) est tenu à jour et à disposition de l'inspection des installations classées.

L'exploitant veille notamment à disposer sur le site, et à tenir à disposition de l'inspection des installations classées, l'ensemble des documents nécessaires à l'identification des substances et des produits, et en particulier :

- les fiches de sécurité à jour pour les substances chimiques et mélanges chimiques concernés présents sur le site,
- les autorisations de mise sur le marché pour les produits biocides ayant fait l'objet de telles autorisations au titre de la directive n°98/8 ou du règlement n°528/2012 (prescription à indiquer dans le cas d'un fabricant de produit biocides).

ARTICLE 5.1.2 : ÉTIQUETAGE DES SUBSTANCES ET MÉLANGES DANGEREUX

Les fûts, réservoirs et autres emballages portent en caractères très lisibles le nom des substances et mélanges, et s'il y a lieu, les éléments d'étiquetage conformément au règlement n°1272/2008 dit CLP ou le cas échéant par la réglementation sectorielle applicable aux produits considérés..

Les tuyauteries apparentes contenant ou transportant des substances ou mélanges dangereux devront également être munis du pictogramme défini par le règlement susvisé.

CHAPITRE 5.2. SUBSTANCE ET PRODUITS DANGEREUX POUR L'HOMME ET L'ENVIRONNEMENT

ARTICLE 5.2.1 : SUBSTANCES INTERDITES OU RESTREINTES

L'exploitant s'assure que les substances et produits présent sur le site ne sont pas interdits au titre des réglementations européennes, et notamment:

- qu'il n'utilise pas, ni ne fabrique, de produits biocides contenant des substances actives ayant fait l'objet d'une décision de non-approbation au titre de la directive 98/8 et du règlement 528/2012,
- qu'il respecte les interdictions du règlement n°850/2004 sur les polluants organiques persistants ;
- qu'il respecte les restrictions inscrites à l'annexe XVII du règlement n°1907/2006.

S'il estime que ses usages sont couverts par d'éventuelles dérogations à ces limitations, l'exploitant tient l'analyse correspondante à la disposition de l'inspection.

ARTICLE 5.2.2 : SUBSTANCES EXTRÊMEMENT PRÉOCCUPANTES

L'exploitant établit et met à jour régulièrement, et en tout état de cause au moins une fois par an, la liste des substances qu'il fabrique, importe ou utilise et qui figurent à la liste des substances candidates à l'autorisation telle qu'établie par l'Agence européenne des produits chimiques en vertu de l'article 59 du règlement 1907/2006. L'exploitant tient cette liste à la disposition de l'inspection des installations classées.

ARTICLE 5.2.3 : SUBSTANCES SOUMISES À AUTORISATION

Si la liste établie en application de l'article précédent contient des substances inscrites à l'annexe XIV du règlement 1907/2006, l'exploitant en informe l'inspection des installations classées sous un délai de 3 mois après la mise à jour de ladite liste.

L'exploitant précise alors, pour ces substances, la manière dont il entend assurer sa conformité avec le règlement 1907/2006, par exemple s'il prévoit de substituer la substance considérée, s'il estime que son utilisation est exemptée de cette procédure ou s'il prévoit d'être couvert par une demande d'autorisation soumise à l'Agence européenne des produits chimiques.

S'il bénéficie d'une autorisation délivrée au titre des articles 60 et 61 du règlement n°1907/2006, l'exploitant tient à disposition de l'inspection une copie de cette décision et notamment des mesures de gestion qu'elle prévoit.

Dans tous les cas, l'exploitant tient à la disposition de l'inspection les mesures de gestion qu'il a adoptées pour la protection de la santé humaine et de l'environnement et, le cas échéant, le suivi des rejets dans l'environnement de ces substances.

ARTICLE 5.2.4 : SUBSTANCES À IMPACTS SUR LA COUCHE D'OZONE (ET LE CLIMAT)

L'exploitant informe l'inspection des installations classées s'il dispose d'équipements de réfrigération, climatisations et pompes à chaleur contenant des chlorofluorocarbures et hydrochlorofluorocarbures, tels que définis par le règlement n°1005/2009.

S'il dispose d'équipements de réfrigération, de climatisations et de pompes à chaleur contenant des gaz à effet de serre fluorés, tels que définis par le règlement n°517/2014, et dont le potentiel de réchauffement planétaire est supérieur ou égal à 2 500, l'exploitant en tient la liste à la disposition de l'inspection.

TITRE 6 - PRÉVENTION DES NUISANCES SONORES ET DES VIBRATIONS

CHAPITRE 6.1. DISPOSITIONS GÉNÉRALES

ARTICLE 6.1.1 : AMÉNAGEMENTS

L'installation est construite, équipée et exploitée de façon que son fonctionnement ne puisse être à l'origine de bruits transmis par voie aérienne ou solidienne, de vibrations mécaniques susceptibles de compromettre la santé ou la sécurité du voisinage ou de constituer une nuisance pour celle-ci.

Les prescriptions de l'arrêté ministériel du 23 janvier 1997 relatif à la limitation des bruits émis dans l'environnement par les installations relevant du livre V – titre I du Code de l'Environnement, ainsi que les règles techniques annexées à la circulaire du 23 juillet 1986 relative aux vibrations mécaniques émises dans l'environnement par les installations classées sont applicables.

Les mesures sont effectuées selon la méthode définie en annexe de l'arrêté du 23 janvier 1997. Ces mesures sont effectuées par un organisme qualifié dans des conditions représentatives du fonctionnement de l'installation sur une durée d'une demi-heure au moins.

Une mesure des émissions sonores est effectuée aux frais de l'exploitant par un organisme qualifié, notamment à la demande du préfet, si l'installation fait l'objet de plaintes ou en cas de modification de l'installation susceptible d'impacter le niveau de bruit généré dans les zones à émergence réglementée.

ARTICLE 6.1.2 : VÉHICULES ET ENGINS

Les véhicules de transport, les matériels de manutention et les engins de chantier utilisés à l'intérieur de l'établissement, et susceptibles de constituer une gêne pour le voisinage, sont conformes aux dispositions des articles R. 571-1 à R. 571-24 du code de l'environnement, à l'exception des matériels destinés à être utilisés à l'extérieur des bâtiments visés par l'arrêté du 18 mars 2002 modifié, mis sur le marché après le 4 mai 2002, soumis aux dispositions dudit arrêté.

ARTICLE 6.1.3 : APPAREILS DE COMMUNICATION

L'usage de tout appareil de communication par voie acoustique (sirènes, avertisseurs, haut-parleurs ...) gênant pour le voisinage est interdit sauf si leur emploi est exceptionnel et réservé à la prévention ou au signalement d'incidents graves ou d'accidents.

CHAPITRE 6.2. NIVEAUX ACOUSTIQUES

ARTICLE 6.2.1 : VALEURS LIMITES D'ÉMERGENCE

Les émissions sonores dues aux activités des installations ne doivent pas engendrer une émergence supérieure aux valeurs admissibles fixées dans le tableau ci-après, dans les zones à émergence réglementée.

Niveau de bruit ambiant existant dans les zones à émergence réglementée (incluant le bruit de l'établissement)	Emergence admissible pour la période allant de 7h à 22h, sauf dimanches et jours fériés	Emergence admissible pour la période allant de 22h à 7h, ainsi que les dimanches et jours fériés
Supérieur à 35 dB(A) et inférieur ou égal à 45 dB (A)	6 dB(A)	4 dB(A)
Supérieur à 45 dB(A)	5 dB(A)	3 dB(A)

ARTICLE 6.2.2 : NIVEAUX LIMITES DE BRUIT EN LIMITES D'EXPLOITATION

Le niveau de bruit en limite du port de commerce de Port-la-Nouvelle ne devra pas dépasser, lorsqu'elle est en fonctionnement, 70 dB_(A) pour la période de jour et 60 dB_(A) pour la période de nuit, sauf si le bruit résiduel pour la période considérée est supérieur à cette limite.

CHAPITRE 6.3. VIBRATIONS

En cas d'émissions de vibrations mécaniques gênantes pour le voisinage ainsi que pour la sécurité des biens ou des personnes, les points de contrôle, les valeurs des niveaux limites admissibles ainsi que la mesure des niveaux vibratoires émis seront déterminés suivant les spécifications des règles techniques annexées à la circulaire ministérielle n° 23 du 23 juillet 1986 relative aux vibrations mécaniques émises dans l'environnement par les installations classées.

TITRE 7 - PRÉVENTION DES RISQUES TECHNOLOGIQUES

CHAPITRE 7.1. GÉNÉRALITÉS

ARTICLE 7.1.1 : LOCALISATION DES RISQUES

L'exploitant recense, sous sa responsabilité, les parties de l'installation qui, en raison des caractéristiques qualitatives et quantitatives des matières mises en œuvre, stockées, utilisées ou produites, sont susceptibles d'être à l'origine d'un sinistre pouvant avoir des conséquences directes ou indirectes sur les intérêts mentionnés à l'article L. 511-1 du code de l'environnement.

L'exploitant dispose d'un plan général des ateliers et des stockages indiquant ces risques.

Les zones à risques sont matérialisées par tous moyens appropriés.

ARTICLE 7.1.2 : PROPRETÉ DE L'INSTALLATION

Les locaux sont maintenus propres et régulièrement nettoyés notamment de manière à éviter les amas de matières dangereuses ou polluantes et de poussières. Le matériel de nettoyage est adapté aux risques présentés par les produits et poussières.

ARTICLE 7.1.3 : ÉTUDE DE DANGERS

L'exploitant met en place et entretient l'ensemble des équipements mentionnés dans l'étude de dangers.

L'exploitant met en œuvre l'ensemble des mesures d'organisation et de formation ainsi que les procédures mentionnées dans l'étude de dangers.

ARTICLE 7.1.4 : MOYENS DE LUTTE CONTRE L'INCENDIE

L'installation est dotée de moyens de lutte contre l'incendie appropriés aux risques, notamment :

- d'un moyen permettant d'alerter les services d'incendie et de secours ;

- de plans facilitant l'intervention des services d'incendie et de secours avec une description des dangers pour chaque zone utilisée ;
- d'extincteurs positionnés sur les aires extérieures quand ces aires sont utilisés pour le transit ou le traitement de produits et dans les lieux présentant des risques spécifiques, bien visibles et facilement accessibles. Les agents d'extinction sont appropriés aux risques à combattre et compatibles avec les matières stockées. L'exploitant doit pouvoir justifier que les quantités d'agent d'extinction présentes sont suffisantes au regard du référentiel reconnu utilisé ;

La défense incendie est assurée par le réseau incendie du port. L'exploitant s'assure :

- de la disponibilité opérationnelle permanente du réseau incendie;
- que tout point de la limite des zones de stockages se trouve à moins de 200 mètres de 2 appareils permettant de fournir chacun un débit minimal de 60 mètres cubes par heure pendant une durée d'au moins deux heures ;
- que les prises de raccordement sont conformes aux normes en vigueur pour permettre au service d'incendie et de secours de s'alimenter sur ces appareils.

Les moyens de lutte contre l'incendie sont capables de fonctionner efficacement quelle que soit la température de l'installation et notamment en période de gel. L'exploitant s'assure de la vérification périodique et de la maintenance des matériels de sécurité et de lutte contre l'incendie conformément aux référentiels en vigueur.

CHAPITRE 7.2. DISPOSITIF DE RÉTENTION DES POLLUTIONS ACCIDENTELLES

ARTICLE 7.2.1 : RÉTENTION DES AIRES ET LOCAUX DE TRAVAIL

I. Tout stockage d'un liquide susceptible de créer une pollution des eaux ou des sols est associé à une capacité de rétention dont le volume est au moins égal à la plus grande des deux valeurs suivantes :

- 100 % de la capacité du plus grand réservoir ;
- 50 % de la capacité totale des réservoirs associés.

Cette disposition n'est pas applicable aux bassins de traitement des eaux résiduaires.

Pour les stockages de récipients de capacité unitaire inférieure ou égale à 250 litres, la capacité de rétention est au moins égale à :

- dans le cas de liquides inflammables, 50 % de la capacité totale des fûts ;
- dans les autres cas, 20 % de la capacité totale des fûts ;
- dans tous les cas 800 litres minimum ou égale à la capacité totale lorsque celle-là est inférieure à 800 litres.

II. La capacité de rétention est étanche aux liquides qu'elle contient et résiste à l'action physique et chimique des fluides. Il en est de même pour son dispositif d'obturation qui est maintenu fermé en conditions normales.

L'étanchéité du (ou des) réservoir(s) doit pouvoir être contrôlée à tout moment. Les réservoirs ou récipients contenant des liquides incompatibles ne sont pas associés à une même rétention.

III. Le sol des aires et des locaux d'entreposage ou de manipulation des déchets ou matières dangereuses pour l'homme ou susceptibles de créer une pollution de l'eau ou du sol est étanche et équipé de façon à pouvoir recueillir les eaux de lavage et les matières répandues accidentellement

IV. Toutes mesures sont prises pour recueillir l'ensemble des eaux et écoulements susceptibles d'être pollués lors d'un sinistre ou d'un accident de transport, y compris les eaux utilisées lors d'un incendie, afin que celles-ci soient récupérées ou traitées afin de prévenir toute pollution des sols, des égouts, des cours d'eau ou du milieu naturel.

En cas de dispositif de confinement externe à l'installation, les matières canalisées sont collectées, de manière gravitaire ou grâce à des systèmes de relevage autonomes, puis convergent vers cette capacité spécifique. En cas de recours à des systèmes de relevage autonomes, l'exploitant est en mesure de justifier à tout instant d'un entretien et d'une maintenance rigoureux de ces dispositifs. Des tests réguliers sont par ailleurs menés sur ces équipements.

Le volume nécessaire à ce confinement est déterminé de la façon suivante. L'exploitant calcule la somme :

- du volume d'eau d'extinction nécessaire à la lutte contre l'incendie d'une part ;
- du volume de produit libéré par cet incendie d'autre part ;
- du volume d'eau lié aux intempéries à raison de 10 litres par mètre carré de surface de drainage vers l'ouvrage de confinement lorsque le confinement est externe.

L'exploitant dispose d'un justificatif de dimensionnement de cette capacité de rétention. Les eaux d'extinction collectées sont éliminées vers les filières de traitement des déchets appropriées

CHAPITRE 7.3. DISPOSITIONS D'EXPLOITATION

ARTICLE 7.3.1 : SURVEILLANCE DE L'ÉTABLISSEMENT

L'exploitant désigne une ou plusieurs personnes référents ayant une connaissance de la conduite de l'installation, des dangers et inconvénients que son exploitation induit, des produits utilisés ou stockés dans l'installation et des dispositions à mettre en œuvre en cas d'incident.

ARTICLE 7.3.2 : TRAVAUX

Dans les parties de l'installation présentant des risques d'incendie ou d'explosion, il est interdit d'apporter du feu sous une forme quelconque, sauf pour la réalisation de travaux ayant fait l'objet d'un « permis de feu ». Cette interdiction est affichée en caractères apparents.

ARTICLE 7.3.3 : VÉRIFICATION PERIODIQUE ET MAINTENANCE DES ÉQUIPEMENTS

L'exploitant assure ou fait effectuer la vérification périodique et la maintenance des matériels de sécurité et de lutte contre l'incendie mis en place (exutoires, systèmes de détection et d'extinction, portes coupe-feu, colonne sèche par exemple) ainsi que des éventuelles installations électriques et de chauffage, conformément aux référentiels en vigueur.

Les vérifications périodiques de ces matériels sont enregistrées sur un registre sur lequel sont également mentionnées les suites données à ces vérifications

ARTICLE 7.3.4 : CONSIGNES D'EXPLOITATION

Sans préjudice des dispositions du code du travail, des consignes sont établies, tenues à jour et affichées dans les lieux fréquentés par le personnel.

Ces consignes indiquent notamment :

- ✓ les conditions d'entreposage des produits sur les différentes zones de transit ;
- ✓ les contrôles à effectuer de façon à permettre en toutes circonstances le respect des dispositions du présent arrêté ;
- ✓ l'interdiction d'apporter du feu sous une forme quelconque, notamment l'interdiction de fumer dans les zones présentant des risques d'incendie ou d'explosion ;
- ✓ l'interdiction de tout brûlage à l'air libre ;
- ✓ l'obligation du "permis d'intervention" pour les parties concernées de l'installation ;
- ✓ les conditions de conservation et de stockage des produits, notamment les précautions à prendre pour l'emploi et le stockage de produits incompatibles ;
- ✓ les procédures d'arrêt d'urgence et de mise en sécurité de l'installation (électricité, réseaux de fluides),
- ✓ les mesures à prendre en cas de fuite sur un récipient ou une tuyauterie contenant des substances dangereuses,
- ✓ les moyens d'extinction à utiliser en cas d'incendie,
- ✓ la procédure d'alerte avec les numéros de téléphone du responsable d'intervention de l'établissement, des services d'incendie et de secours, etc.,
- ✓ l'obligation d'informer l'inspection des installations classées en cas d'accident.

L'exploitant organise des exercices périodiques de simulation d'application des consignes de sécurité prévues par le présent arrêté, ainsi qu'un entraînement régulier au maniement des moyens d'intervention affectés aux installations. Les justifications de réalisation de ces exercices sont tenus à la disposition de

TITRE 8 - CONDITIONS PARTICULIÈRES APPLICABLES À CERTAINES INSTALLATIONS DE L'ÉTABLISSEMENT

CHAPITRE 8.1. PRESCRIPTIONS TECHNIQUES APPLICABLES AUX ACTIVITÉS ENREGISTRÉES

ARTICLE 8.1.1 : ARRÊTÉS MINISTÉRIELS DE PRESCRIPTIONS GÉNÉRALES

Sans préjudice de la réglementation en vigueur, sont notamment applicables à l'établissement les prescriptions qui le concernent des textes cités ci-dessous :

- l'arrêté du 10/12/13 relatif aux prescriptions générales applicables aux stations de transit de produits minéraux pulvérulents non ensachés ou de déchets non dangereux inertes pulvérulents relevant du régime de l'enregistrement au titre de la rubrique n° 2516 de la nomenclature des installations classées pour la protection de l'environnement
- l'arrêté du 10/12/13 relatif aux prescriptions générales applicables aux stations de transit de produits minéraux ou de déchets non dangereux inertes autres que ceux visés par d'autres rubriques relevant du régime de l'enregistrement au titre de la rubrique n° 2517 de la nomenclature des installations classées pour la protection de l'environnement
- l'arrêté du 06/06/18 relatif aux prescriptions générales applicables aux installations de transit, regroupement, tri ou préparation en vue de la réutilisation de déchets relevant du régime de l'enregistrement au titre de la rubrique n° 2711 (déchets d'équipements électriques et électroniques), 2713 (métaux ou déchets de métaux non dangereux, alliage de métaux ou déchets d'alliage de métaux non dangereux), 2714 (déchets non dangereux de papiers, cartons, plastiques, caoutchouc, textiles, bois) ou 2716 (déchets non dangereux non inertes) de la nomenclature des installations classées pour la protection de l'environnement ;
- l'arrêté du 15/10/10 relatif aux prescriptions générales applicables aux installations classées pour la protection de l'environnement soumises à déclaration sous la rubrique n° 2715

ARTICLE 8.1.2 : ARRÊTÉS MINISTÉRIELS DE PRESCRIPTIONS GÉNÉRALES, AMÉNAGEMENT DES PRESCRIPTIONS

Les prescriptions générales qui s'appliquent à l'établissement pour son exploitation sont aménagées par les dispositions suivantes :

Au 2ème Alinéa de l'article 5 de l'AMPG du 06/06/18 susvisé, imposant une distance au moins égale à 20 mètres entre les limites des aires d'entreposage et l'enceinte de l'établissement, le terme "enceinte de l'établissement" et remplacé par "enceinte du port de commerce de Port-la-Nouvelle".

Les dispositions concernant l'accessibilité (article 15 AMPG du 10/12/13, article 7 AMPG du 06/06/18, article 2.5 AMPG du 15/10/10) ne sont pas applicables, toutes les aires de transit étant situées dans l'enceinte du port régis par une réglementation spécifique.

La collecte et le traitement des effluents provenant des aires de transit et traitement étant gérés au niveau du port de commerce de Port-la-Nouvelle, ne sont pas applicables à l'établissement :

- le chapitre III "Émission dans l'eau" de l'AMPG du 06/06/18 susvisé, excepté l'article 14,
- la section III "Collecte et rejet des effluents liquides" de l'AMPG du 10/12/13, excepté l'article 28,
- la section IV "Valeurs limites de rejet" de l'AMPG du 10/12/13.

Aux articles 45 de l'AMPG du 10/12/13 relatif à la rubrique 2516, 43 de l'AMPG du 10/12/13 relatif à la rubrique 2517, 25 de l'AMPG du 06/06/18, 8.1 de l'AMPG du 15/10/10 susvisés, fixant un niveau de bruit en limite de propriété de l'installation de 70 dB (A) pour la période de jour et 60 dB (A) pour la période de nuit, sauf si le bruit résiduel pour la période considérée est supérieur à cette limite, le terme "limite de propriété de l'installation" et remplacé par "limite du port de commerce de Port-la-Nouvelle".

TITRE 9 - PRESCRIPTIONS PARTICULIÈRES

CHAPITRE 9.1. BILANS PÉRIODIQUES – AUDITS ENVIRONNEMENT

ARTICLE 9.1.1 : RAPPORTS ANNUELS

L'exploitant rédige, au plus tard le 1er avril de chaque année, un bilan annuel portant sur l'année précédente et comportant notamment :

- une synthèse des résultats des mesures réalisées en application du présent arrêté. Ces résultats sont accompagnés, à chaque fois que cela semble pertinent, par une présentation graphique de l'évolution des résultats obtenus sur une période représentative du phénomène observé, avec tous commentaires utiles. Ils sont par ailleurs comparés à la valeur limite applicable ;
- tout élément d'information pertinent sur la tenue de l'installation dans l'année écoulée et les demandes éventuelles exprimées auprès de l'exploitant par le public ;
- la description et les causes des incidents et des accidents survenus à l'occasion du fonctionnement de l'installation.

Ce rapport doit être tenu à la disposition de l'inspection des installations classées sur le site durant 5 années au minimum. Ce rapport est transmis, à la demande, à l'inspection des installations classées.

ARTICLE 9.1.2 : AUDITS ENVIRONNEMENT

Une vérification systématique et exhaustive du respect point par point des prescriptions de l'arrêté d'autorisation est périodiquement effectuée, à intervalles n'excédant pas 3 ans.

Les résultats de ces vérifications doivent être archivés et tenus à disposition de l'inspecteur des installations classées.

Les non-conformités et écarts qui ressortent de ces audits doivent être corrigés sans délai.

En cas de demande de l'inspection des installations classées cette vérification est effectuée par un organisme extérieur compétent et indépendant.

Le premier audit doit être réalisé par un organisme extérieur compétent et indépendant dans un délai de 6 mois à compter de la signature du présent arrêté. Le résultat de cet audit sera transmis à l'inspection des installations classées dans le mois qui suit sa réception. Si l'audit fait ressortir des écarts à la réglementation, il est accompagné d'un plan de mise en conformité, comprenant les délais de réalisation.

TITRE 10 - MODALITÉS D'EXÉCUTION, VOIES DE RECOURS


ARTICLE 10.1.1 : FRAIS

Les frais inhérents à l'application des prescriptions du présent arrêté sont à la charge de l'exploitant.

ARTICLE 10.1.2 : EXÉCUTION - AMPLIATION

Le Secrétaire Général de la Préfecture de l'AUDE, le Directeur Régional de l'Environnement, de l'Aménagement et du Logement (DREAL Occitanie) chargé de l'Inspection des Installations Classées, le maire de Port-la-Nouvelle, les officiers de police judiciaire, sont chargés, chacun en ce qui le concerne, de veiller à l'exécution du présent arrêté dont ampliation sera notifiée à l'exploitant.

Fait à Carcassonne, le - 9 JAN. 2019


Le Préfet,
Alain THIRION

DÉLAIS ET VOIES DE RECOURS

RECOURS CONTENTIEUX

Article L. 181-17 du code de l'environnement

Les décisions prises sur le fondement de l'avant-dernier alinéa de l'article L. 181-9 et les décisions mentionnées aux articles L. 181-12 à L. 181-15 sont soumises à un contentieux de pleine juridiction.

Article R. 181-50 du code de l'environnement

Les décisions mentionnées aux articles L. 181-12 à L. 181-15 peuvent être déférées à la juridiction administrative compétente :

1° Par les pétitionnaires ou exploitants, dans un délai de deux mois à compter du jour où la décision leur a été notifiée ;

2° Par les tiers intéressés en raison des inconvénients ou des dangers pour les intérêts mentionnés à l'article L. 181-3, dans un délai de quatre mois à compter de :

a) L'affichage en mairie dans les conditions prévues au 2° de l'article R. 181-44 ;

b) La publication de la décision sur le site internet de la préfecture prévue au 4° du même article.

Le délai court à compter de la dernière formalité accomplie. Si l'affichage constitue cette dernière formalité, le délai court à compter du premier jour d'affichage de la décision.

Les décisions mentionnées au premier alinéa peuvent faire l'objet d'un recours gracieux ou hiérarchique dans le délai de deux mois. Ce recours administratif prolonge de deux mois les délais mentionnés aux 1° et 2°.

RECOURS GRACIEUX OU HIÉRARCHIQUE

Article R. 181-51 du code de l'environnement

Lorsqu'un recours gracieux ou hiérarchique est exercé par un tiers contre une décision mentionnée au premier alinéa de l'article R. 181-50, l'autorité administrative compétente en informe le bénéficiaire de la décision pour lui permettre d'exercer les droits qui lui sont reconnus par les articles L. 411-6 et L. 122-1 du code des relations entre le public et l'administration.

RÉCLAMATION

Article R. 181-52 du code de l'environnement

Les tiers intéressés peuvent déposer une réclamation auprès du préfet, à compter de la mise en service du projet autorisé, aux seules fins de contester l'insuffisance ou l'inadaptation des prescriptions définies dans l'autorisation, en raison des inconvénients ou des dangers que le projet autorisé présente pour le respect des intérêts mentionnés à l'article L. 181-3.

Le préfet dispose d'un délai de deux mois, à compter de la réception de la réclamation, pour y répondre de manière motivée. A défaut, la réponse est réputée négative.

S'il estime la réclamation fondée, le préfet fixe des prescriptions complémentaires dans les formes prévues à l'article R. 181-45.